

ИНСТРУКЦИЯ

по укладке и уходу за модульным напольным ПВХ-покрытием с замком Dream House

ИСПОЛЬЗОВАНИЕ

Коллекция Dream House – это напольное покрытие, предназначенное для использования исключительно внутри жилых помещений.



ПОДГОТОВКА ПОКРЫТИЯ

Упаковки с напольным покрытием необходимо выдержать в помещении, где будет происходить укладка пола, при температуре не менее 15°C, в течение не менее 24 часов. Хранить упаковки нужно горизонтально, декором вверх.

ТЕМПЕРАТУРА ПРИ УКЛАДКЕ

Оптимальная температура помещения во время укладки 20°C. Температура помещения не должна быть ниже 15°C или выше 28°C.

ПОДГОТОВКА К УКЛАДКЕ

Вам пригодятся следующие инструменты: рулетка, линейка, нож, карандаш, перчатки.



Перед началом укладки необходимо:

- Убедиться, что основание чистое, твёрдое, сухое, ровное, гладкое.
- Удалить пыль с помощью пылесоса.
- Обработать поверхность при необходимости (отшлифовать, заделать трещины и т.д.).
- Рассчитать и подготовить необходимое для укладки количество материала.

УКЛАДКА НА НОВОЕ ИЛИ ВЫРОВНЕННОЕ ОСНОВАНИЕ

Dream House можно укладывать на основания отвечающие следующим требованиям.

Бетонное основание перед укладкой Dream House следует выровнять, бугорки на поверхности бетона сошлифовать, обеспылить по всей его поверхности без пропусков. Неровности, трещины, выбоины выровнять с применением выравнивающих смесей/составов (стяжек) с соблюдением инструкции производителей выравнивающих смесей/составов (СНиП 3.03.01-87, Технические требования и правила «Полы» СП 29.13330.2011).

Влажность стяжки должна соответствовать Техническим требованиям и правилам п 4.42. СНиП 3.04.01-87 (4%).
ВНИМАНИЕ! Влажность гипсовой стяжки должна быть не более 0,5 %.

Прочность стяжки должна соответствовать СП 29.13330.2011: Свод правил «Полы», актуализированная версия СНиП 2.03.13-88.

Готовое основание требуется обеспылить по всей его поверхности без пропусков.

Для оценки качества основания по параметрам влажности, ровности и прочности, можно использовать традиционные методы:

Влажность. Необходимо приклеить кусок полиэтиленовой пленки размером 1 x 1 м при помощи скотча к основанию. Если на следующий день на пленке появилась испарина, то основание влажное.

Ровность. Положите рейку-правило длиной не менее 2 м на основание. Если зазор между рейкой и основанием превышает +2 мм, основание нуждается в выравнивании.

Прочность. Процарапайте основание острым предметом, сделайте сетку параллельных линий (отверткой/гвоздем). Если стяжка крошится в местах пересечения насечек, поверхностная прочность не достаточна.

УКЛАДКА НА УЖЕ ИМЕЮЩИЕСЯ ОСНОВАНИЯ

Dream House можно укладывать поверх коммерческих гомогенных и гетерогенных ПВХ покрытий, и на натуральный линолеум.

Dream House можно укладывать на гладкую керамическую плитку, если на ней нет швов, трещин, все плитки хорошо закреплены и имеют одинаковую высоту. В случае если эти недостатки присутствуют, необходимо закрепить неустойчивую плитку и заполнить пространство в местах швов/трещин.

Плитка должна быть выровнена и подготовлена при помощи средств для восстановления верхнего слоя напольного покрытия (раствора или нивелирующей смеси).

ВНИМАНИЕ! Для предотвращения появления на поверхности покрытия в процессе эксплуатации дефектов в виде потертостей, изменения цвета, «грязных» дорожек не допускается укладывать его на готовое основание с наличием неровностей всех видов (трещин, раковин, бугорков), пыли, а также на ранее уложенное ПВХ покрытие, имеющее вспененные или другие деформирующиеся слои, на бытовые напольные ПВХ покрытия и ламинат, на основание, окрашенное масляной краской, на древесноволокнистые плиты (ДВП) или фанеру, которые деформируются при изменении температуры и влажности воздуха.

Продукт несовместим с ковровыми и другими напольными покрытиями на тканевой основе.

Такие покрытия должны быть демонтированы до начала укладки.

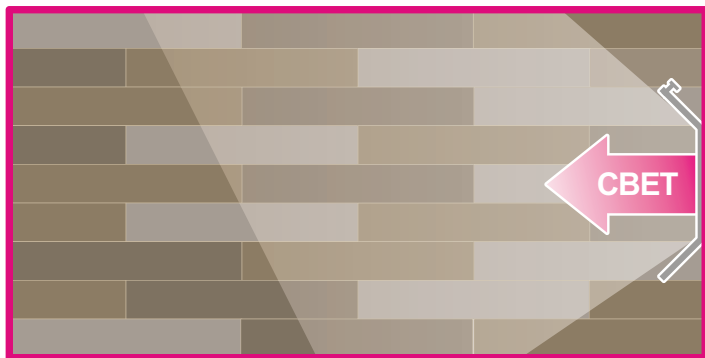
УКЛАДКА

Рекомендуем внимательно изучить данные рекомендации.

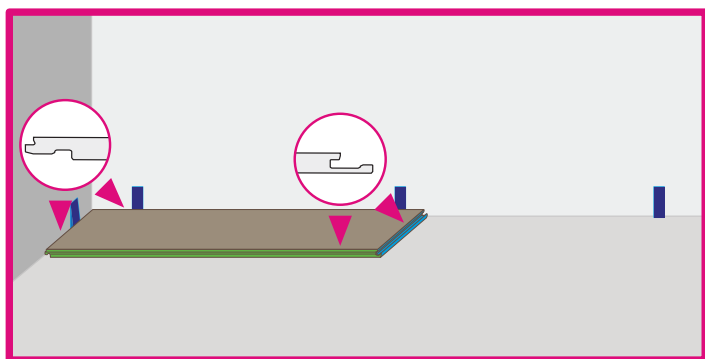
Чтобы напольное покрытие выглядело наилучшим образом, перед укладкой смешайте планки из разных упаковок; аккуратно разложите их, не стыкуя замок; убедитесь, что их сочетание Вам нравится. Следите за тем, чтобы направление рисунка на разных планках совпадало. Приступайте к укладке.

Советы

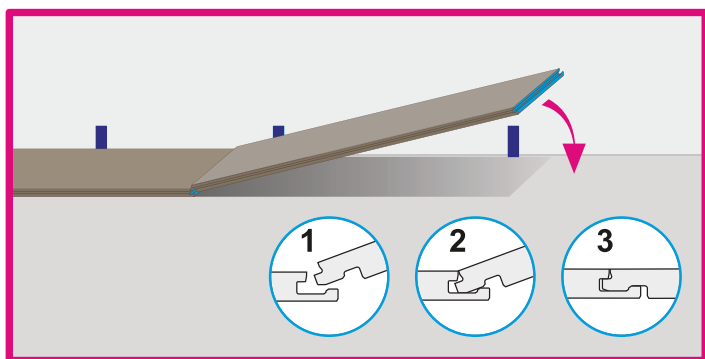
- Укладывайте планки ряд за рядом.
- Всегда двигайтесь слева направо.
- По возможности укладывайте покрытие по направлению лучей падающего света.



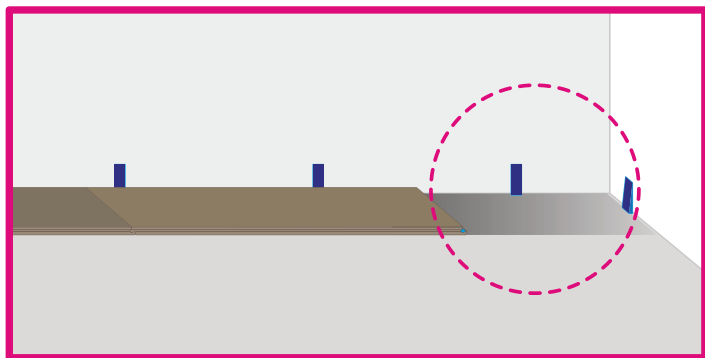
1. Установите распорные клинья толщиной 5 мм между стеной и 1-м рядом планок. Уложите первую планку в левом углу. Убедитесь, что видны пазы.



2. Уложите вторую планку, вставляя её в паз первой планки. Будьте осторожны, старайтесь не повредить углы планок.

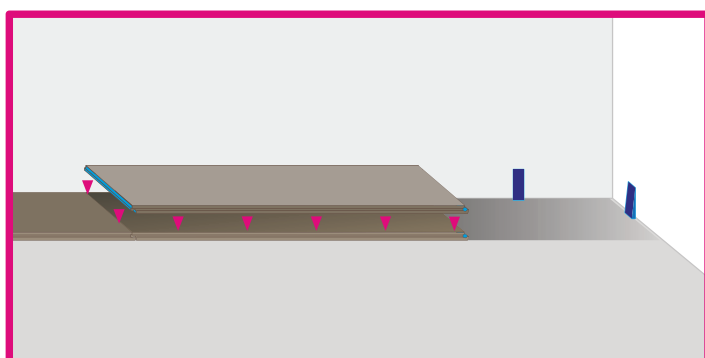


3. Продолжайте укладывать таким же образом до противоположной стены. Если последняя планка слишком длинная, укоротите её до нужной длины (не забудьте про зазор), и уложите подрезанную планку для завершения ряда.

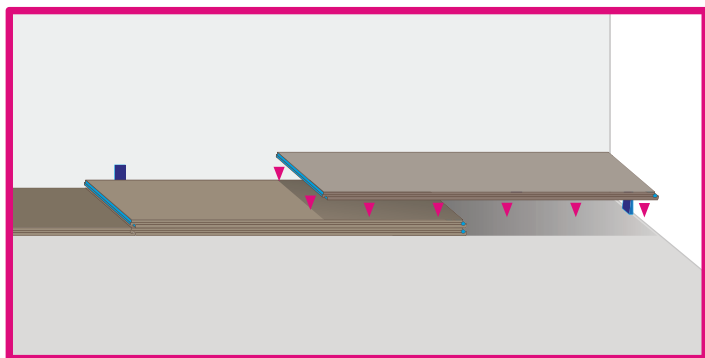


Как подогнать длину планки

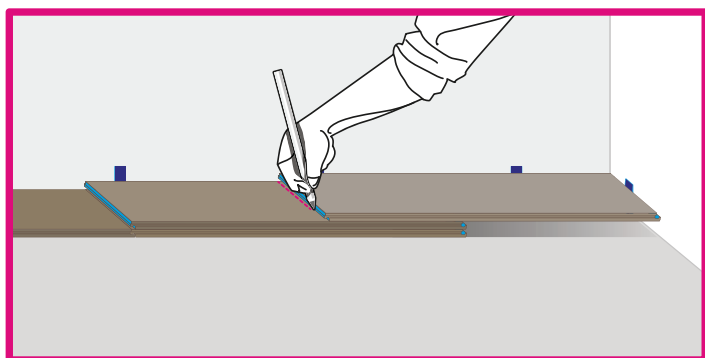
3а. Положите поверх последней установленной планки еще одну планку.



3б. Поверх второй положите третью планку, убедившись, что она касается стены. Помните про зазор.



3в. Начертите карандашом линию на второй планке: это та планка, которая будет подрезана и уложена, чтобы закончить ряд.

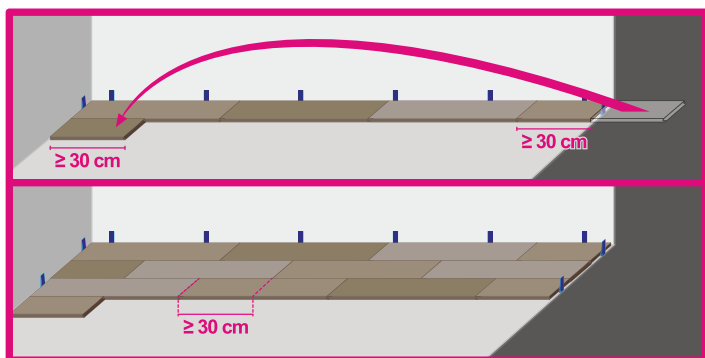


3г. Отрежьте вторую планку по прочерченной линии и уложите в ряд.



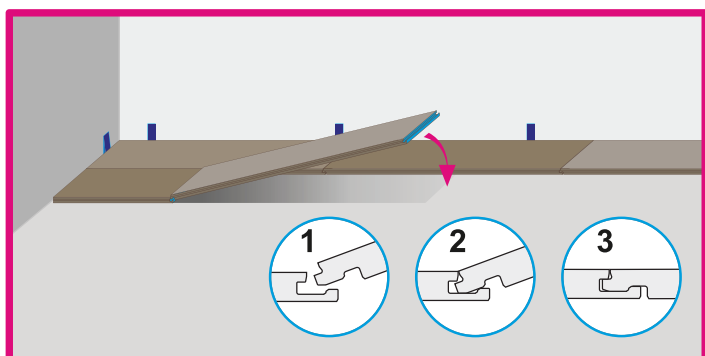
4. Затем можете переходить ко второму ряду. Первая планка второго ряда должна быть короче, чем первая планка первого ряда, но не менее 30 см длиной. Можно использовать оставшуюся часть от последней подрезанной планки первого ряда.

Важно также, чтобы расстояние между 2-мя концами планок из соседних рядов было как минимум 30 см (см. рисунок).

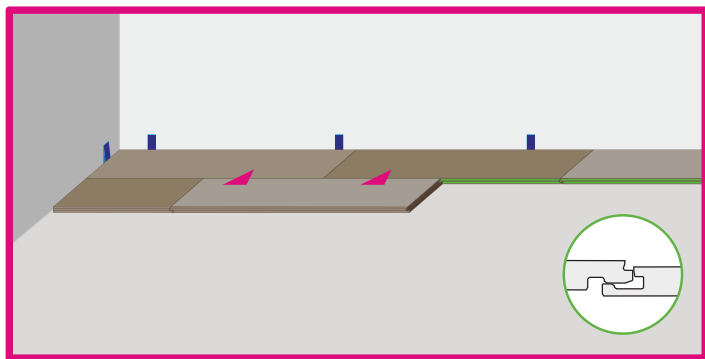


Внимание: после того, как Вы уложили первую планку второго ряда, укладывать следующие планки следует со стороны короткого паза. Прежде чем вставить планку в паз длинной стороной, немного приподнимите обе планки второго ряда, и далее прижмите их к полу. Соблюдайте следующий алгоритм:

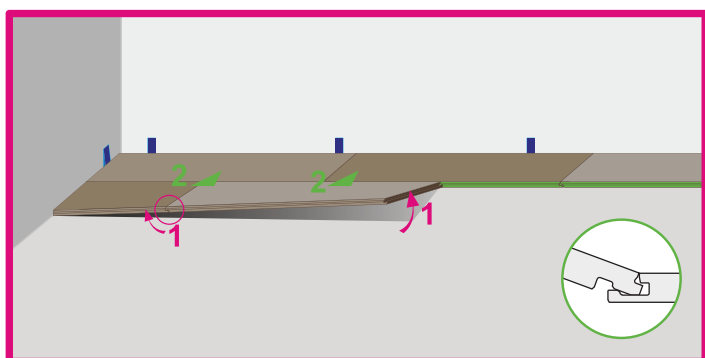
4а: Слегка приподнимите короткий конец планки.



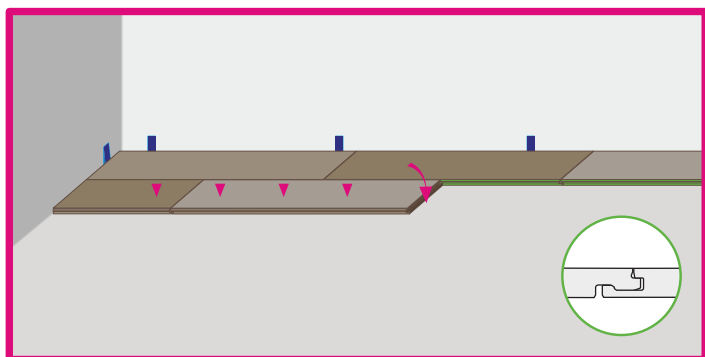
4б: Вставьте вторую планку в паз первой планки с короткой стороны.



4в: Вставьте пазы второй планки второго ряда в пазы планки первого ряда. Чтобы сделать это, Вам нужно слегка приподнять первую планку второго ряда.

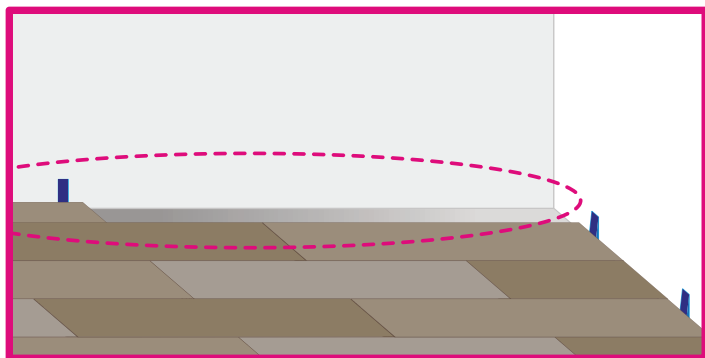


5. Для того чтобы завершить укладку, необходимо прижать планки к полу и защёлкнуть их.

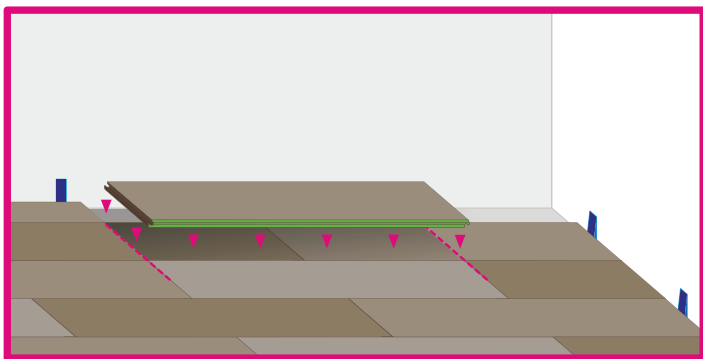


6. Продолжайте укладку аналогичным образом до противоположной стены.

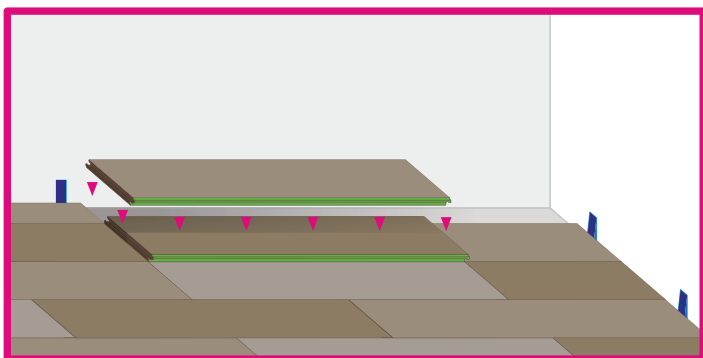
7. Если планка последнего ряда не подходит по ширине, подрежьте ее (учитывая расширительный зазор).



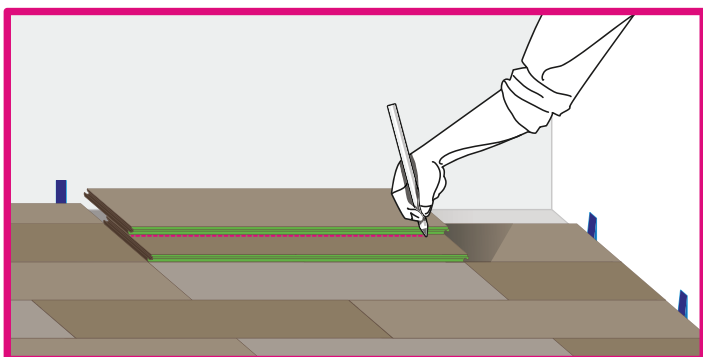
7а. Для этого, поместите планку последнего ряда точно над планкой предыдущего ряда.



7б. Затем сверху поместите еще одну планку, впритык к стене.

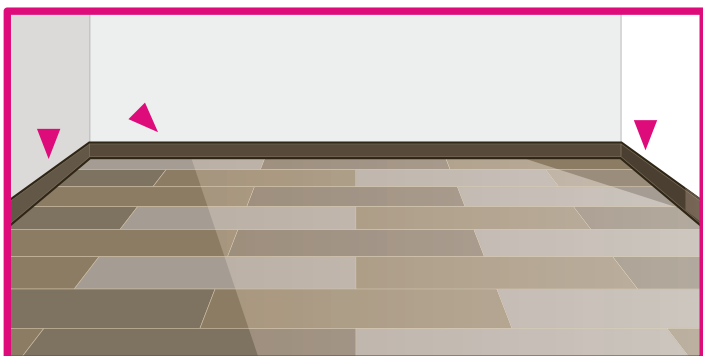


7в. Проведите линию на предыдущей планке: это та планка, которая будет разрезана и уложена, чтобы завершить ряд.



8. Для того, чтобы уложить планку в последнем углу: подрежьте ее по всей длине, затем таким же способом по всей ширине, и уложите.

9. Когда укладка напольного покрытия будет завершена, установите плинтус, чтобы закрыть расширительный зазор и придать помещению законченный вид. Мы рекомендуем воспользоваться аксессуарами от Tarkett.



УХОД

Подготовка к эксплуатации

Перед началом эксплуатации пола необходимо тщательно очистить его поверхность от загрязнений. В зависимости от интенсивности загрязнений рекомендуется использовать:

- Сухую уборку, смести сор, остатки упаковки и остатки материала после подрезки.
- Ручную влажную уборку с использованием влажной тряпки или влажного плоского «мопа» из микрофибры с применением моющего средства (по уходу за ПВХ покрытием перед сдачей в эксплуатацию) согласно инструкции производителя.

Уход при эксплуатации

Для защиты Dream House от загрязнений рекомендуется использовать:

- металлическую сетку перед входом – для очищения грязи с подошв обуви;
- плотный «щетинистый» коврик в зоне входа;
- ворсистый коврик, который задерживает и впитывает оставшуюся грязь.

Для ежедневной уборки рекомендуется сухая и/или влажная уборка.

Сухая уборка проводится с использованием сухого плоского «мопа» из микрофибры или пылесоса.

Влажная уборка предусматривает:

- Ручную влажную уборку с использованием влажной тряпки или влажного плоского «мопа» из микрофибры с применением моющего средства по уходу за ПВХ покрытием согласно инструкции производителя. Не использовать чрезмерное количество воды.

Важно!

Если на поверхности Dream House имеется большое количество сухих твёрдых частиц земли или песка, то для предотвращения повреждения поверхности покрытия перед влажной уборкой рекомендуется выполнить сухую уборку.

Не рекомендуется

Использовать бытовые универсальные чистящие, моющие, отбеливающие (хлорсодержащие) средства, абразивные материалы, растворители.

Защита при эксплуатации

Рекомендуется

Для предохранения Dream House от повреждений, мебель на тонких ножках ставить на деревянные, картонные, войлочные прокладки.

При передвижении тяжелых предметов по Dream House, во избежание его деформации применять прочный и мягкий подстилочный материал.

При попадании на поверхность Dream House веществ, оставляющих трудно выводимые пятна, удалять сразу изопропиловым спиртом или его раствором.

Не рекомендуется

Длительный контакт с резиной, оставляющей на поверхности несмываемые темные пятна.

РЕМОНТ / ЗАМЕНА

В случае если необходимо заменить повреждённую планку

С помощью ножа вырежьте повреждённую планку по стыкам.

Удалите повреждённую планку.

Затем возьмите новую планку и подрежьте замки.

Перед монтажом планки убедитесь, что соблюдается направление рисунка. Закрепите новую планку и окружающие ее планки на основании при помощи двусторонней клейкой ленты. Тщательно прокатайте и придавите все планки, чтобы надёжно прикрепить их к полу.